



**ESTADO DO RIO GRANDE DO SUL  
SECRETARIA DE OBRAS PÚBLICAS  
DEPARTAMENTO DE OBRAS PÚBLICAS  
21ª COORDENADORIA REGIONAL DE OBRAS PÚBLICAS**

## **RELATÓRIO DE CONSTATAÇÃO DE SERVIÇOS EXECUTADOS PARA FINS DE PAGAMENTO DE FATURA**

**Solicitante:** Secretaria de Obras Públicas do Estado do Rio Grande do Sul

**Proprietário do Imóvel:** Secretaria de Educação do Estado do Rio Grande do Sul

**Protocolo:** Demanda SGO- Sistemas de Gestão de Obras – nº 2022/00512

**Objeto:** Escola Estadual de Ensino Fundamental Prof.ª Érica Marques

**Endereço:** Rua Deputado Osvaldo Bastos, nº 7.022, Terra de Areia - RS

**Empresa Contratada:** MD Serviços e Construções LTDA

**Responsável pela Empresa:** Daniel Justin

**Responsável pela Vistoria:** Engenheiro Civil Marcelo Nadal – Crea-RS 240643

**Data e horário da Vistoria:** 02/03/2022 às 14 h e 30 min.



**ESTADO DO RIO GRANDE DO SUL  
SECRETARIA DE OBRAS PÚBLICAS  
DEPARTAMENTO DE OBRAS PÚBLICAS  
21ª COORDENADORIA REGIONAL DE OBRAS PÚBLICAS**

## **1. OBJETIVO**

O presente documento descreve por meio de indicações fotográficas, croquis e descrições técnicas, a constatação e aferição de serviços executados, de forma integral e ou parcial, os quais constam nos projetos das reformas das edificações constantes no processo PROA Nº 22/1900-0032961-6, SGO Nº SE/2022/00512, para fins de ateste e liberação ao pagamento da PRIMEIRA parcela do contrato, Contrato FPE nº 22767.

## **2. OBJETO**

O Objeto de análise trata de reformas arquitetônicas e elétricas na Escola Estadual de Ensino Fundamental Prof.<sup>a</sup> Érica Marques, localizada no município de Terra de Areia, na rua Deputado Osvaldo Bastos, nº 7.022.

## **3. METODOLOGIA**

A metodologia usada nessa vistoria, baseou-se nos conceitos e orientações das normas ABNT NBR 13752/1196, NBR 16280/2020, NBR 16747/2020, nas recomendações expressa no <sup>1</sup>Livro Obras Públicas do TCE; Recomendações presentes no Processo PROA nº 22/1900-0032961-6; e outras normas descritas no projeto.

As avaliações e constatações foram desenvolvidas por meio sensorial, com aferição por uso de instrumentos de medição simples, como trenas e níveis. O registro do estado e fases de execução dos serviços e componentes do projeto foram feitos por fotos, as quais são mostradas abaixo nesse documento.

## **4. PROJETO E EXECUÇÃO**

O projeto prevê a reforma nos Blocos que compõem a escola, com intervenções nos Sistemas de Cobertura, Sistema de Forro, Sistema Elétrico, Sistemas de Aberturas, Pinturas, Acabamentos e outros componentes arquitetônicos, além de instalações de canteiro de obra, limpeza e organização e administração (engenheiro e mestre de obras), todos dispostos nos projetos anexados ao processo no Sistema de Gestão de Obras.

A execução está sendo feita por equipe de operários, com supervisão do responsável pela Empresa, sr. Daniel Justin, um mestre de obras, sr. Adriano e acompanhamento da engenheira

---

<sup>1</sup> Recomendações Básicas para a Contratação e Fiscalização de Obras de Edificações Públicas; 4ª edição; Tribunal de Contas da União; 2014; <[www.tcu.gov.br](http://www.tcu.gov.br)>



**ESTADO DO RIO GRANDE DO SUL  
SECRETARIA DE OBRAS PÚBLICAS  
DEPARTAMENTO DE OBRAS PÚBLICAS  
21ª COORDENADORIA REGIONAL DE OBRAS PÚBLICAS**

responsável, Eng.ª Civil Bruna. Os serviços seguiram em várias frentes, com planos de ataque em todos os blocos elencados no projeto. No entanto, nesse momento, o com maior ênfase é o bloco Administrativo, onde se encontram os serviços mais adiantados, com a conclusão integral da cobertura, refazimento de áreas de reboco e outros serviços de forma parcial.

No Bloco que contém as salas de laboratório, já foram executadas a demolição integral do sistema de cobertura, Forro, parte dos oitões do telhado, demolição de pisos de Parquet e parte dos contrapisos e outros elementos.

No Bloco do Ensino Médio, foram concluídos de forma parcial, a reforma dos revestimentos das paredes, com a retirada de parte do reboco velho e execução de novo reboco.

Segundo o responsável pela Empresa, houve dificuldades em aquisição de madeiras de cedrinho com os comprimentos necessários ao escopo do projeto, havendo um consequente atraso no término da reforma do sistema de cobertura do bloco administrativo. Além disso, alega que devido a um serviço adicional, o qual previu a execução emergencial de uma entrada de energia, no Bloco do Ensino Médio, acordado em ata com a participação de 11ª CRE, houve um atraso na execução dos demais serviços, sobretudo devido a necessidade do uso de espaço, para instalações de eletrodutos e cabos.

Alega também, que houve a necessidade da execução de Tapumes em quantidades além das constantes no projeto, que tiveram como objetivo o isolamento de toda a área do canteiro de obras, prevenindo acidentes, sobretudo envolvendo os usuários da escola, tendo em vista a necessidade de circulação entre as salas de aula em operação, com a retomada das aulas.

Cabe destacar, que em vistoria, realizada no dia 24 de fevereiro, as medições contabilizadas **não** haviam alcançado o valor mínimo para o primeiro desembolso, com aproximadamente 95% do valor. Após ser comunicado, foi sugerido ao responsável pela empresa, para que houvesse maior celeridade dos serviços e que seria então feito uma nova vistoria no dia 02 de março. Sendo assim, nessa última visita contatou-se, enfim, serviços suficientes ao atingimento do valor mínimo expresso no contrato.

## **5. CONCLUSÕES E CONSIDERAÇÕES FINAIS**

Conclui-se que os serviços vistoriados atingem o valor mínimo necessário para pagamento da primeira parcela. Entretanto, o Responsável da empresa, bem como o mestre de obras, foram



**ESTADO DO RIO GRANDE DO SUL  
SECRETARIA DE OBRAS PÚBLICAS  
DEPARTAMENTO DE OBRAS PÚBLICAS  
21ª COORDENADORIA REGIONAL DE OBRAS PÚBLICAS**

advertidos verbalmente para que haja maior celeridade na execução dos serviços, sob o risco de imposição de penalidades contratuais referente à atrasos no cronograma de medições.

## 6. ALBUM DE FOTOS E CROQUIS

### 6.1. Serviços Preliminares



### 6.2. Bloco Administrativo





**ESTADO DO RIO GRANDE DO SUL  
SECRETARIA DE OBRAS PÚBLICAS  
DEPARTAMENTO DE OBRAS PÚBLICAS  
21ª COORDENADORIA REGIONAL DE OBRAS PÚBLICAS**





**ESTADO DO RIO GRANDE DO SUL**  
**SECRETARIA DE OBRAS PÚBLICAS**  
**DEPARTAMENTO DE OBRAS PÚBLICAS**  
**21ª COORDENADORIA REGIONAL DE OBRAS PÚBLICAS**





**ESTADO DO RIO GRANDE DO SUL  
SECRETARIA DE OBRAS PÚBLICAS  
DEPARTAMENTO DE OBRAS PÚBLICAS  
21ª COORDENADORIA REGIONAL DE OBRAS PÚBLICAS**



**6.3. Bloco Salas dos Laboratórios**

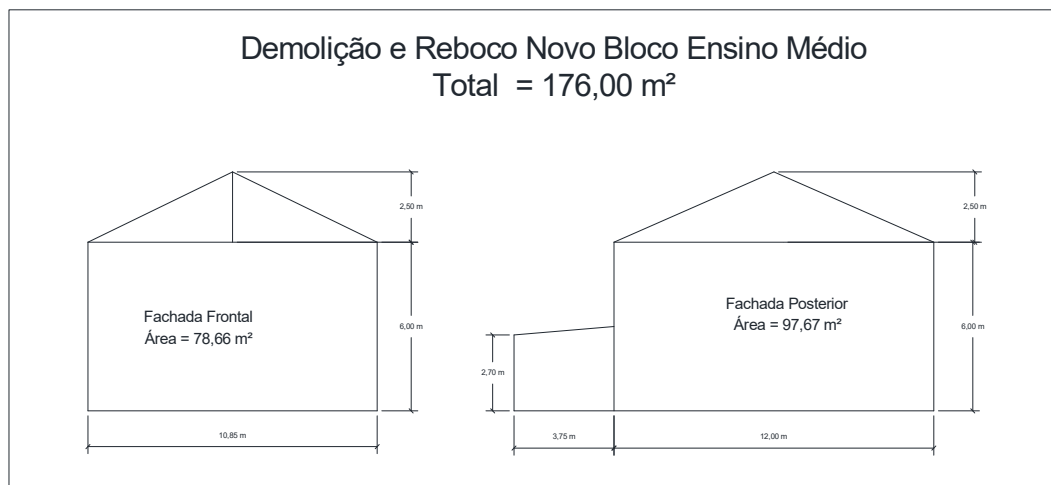


**6.4. Bloco do Ensino Médio**





**ESTADO DO RIO GRANDE DO SUL**  
**SECRETARIA DE OBRAS PÚBLICAS**  
**DEPARTAMENTO DE OBRAS PÚBLICAS**  
**21ª COORDENADORIA REGIONAL DE OBRAS PÚBLICAS**



#### 6.5. Bloco do Ensino Fundamental e Auditório

O Bloco do Ensino Fundamental recebeu intervenções com recuperação de reboco em pontos da parede externa, e substituição dos cabos do circuito de entrada de energia elétrica. No Auditório foi executado somente a substituição dos cabos do circuito de energia elétrica.

Ambos os casos de intervenção no sistema elétrico, foram feitos conforme solicitação expressa em Acordo expresso em Ata com a 11ª CRE e Empreiteiro, para atender ligações provisórias a serem feitas no Bloco do Ensino Médio. Dos materiais constantes no Orçamento dos itens do bloco do ensino fundamental e auditório, foram usados ao todo 240 metros de cabo de cobre 10 mm<sup>2</sup>. Os materiais restantes de instalações elétricas serão suprimidos do quantitativo total.





**ESTADO DO RIO GRANDE DO SUL  
SECRETARIA DE OBRAS PÚBLICAS  
DEPARTAMENTO DE OBRAS PÚBLICAS  
21ª COORDENADORIA REGIONAL DE OBRAS PÚBLICAS**

**6.6. Limpeza e Serviços Finais**

Foi constatado bastante volume de entulhos a serem descartados em vários pontos. O mestre de obras, assim como o responsável pela obra, foi advertido para que haja concentração dos materiais.

Segundo eles, boa parte dos entulhos já havia sido recolhido. De forma visual nos materiais depositados, mais a estimativa de volume dos rebocos e das telhas cerâmicas já retiradas, foram contabilizado um quantitativo de 20 m<sup>3</sup> de Remoção e Amontoamento, e 15 m<sup>3</sup> de Carga de Entulho já transportados.



Esse é o Relatório

Santo Antônio da Patrulha, 02 de março de 2023.

**Marcelo Nadal**

Analista Eng. Civil - CREA/RS 240643  
Estado do Rio Grande do Sul  
Secretaria de Obras Públicas  
21ª CROP - Santo Antônio da Patrulha - RS  
ID 4821670/01marcelo-nadal@sop.rs.gov.br